

IMAGINANT UN FUTUR REGENERATIU PER A LES BALEARS

L'aposta de transitar cap a un sistema turístic circular





re^N és un moviment d'IMPULSA BALEARS que aspira a promoure i accelerar l'avanç cap a un futur regeneratiu a les illes. S'orienta a atendre i acompanyar la governança de les reformulacions estratègiques necessàries per materialitzar una nova visió-regió compartida que posa el focus del progrés de l'arxipèlag en la naturalesa i les persones. Està obert a tots els actors que desitgin crear noves oportunitats i sumar les seves estratègies, accions i plantejaments de mitjà i llarg termini al trànsit circular del sistema turístic balear.

re^N · Moviment regeneratiu per al futur de les Balears aglutina, connecta i projecta les ambicions i iniciatives dels actors de les illes a través de:

www.impulsabalears.org/ca/ren

Amb el suport, en qualitat de patró vigilant, de:



GOVERN
ILLES
BALEARS

© Fundació Impulsa Balears

Febrer 2023
Disponible també en castellà





És possible donar forma al futur? Si com a societat ens convencem del poder que assumim quan afrontam els desafiaments de manera proactiva, la resposta és sí. Sobretot, quan el futur està obert a molts dels futurs possibles que emanen de l'escenari global, altament mutant, ple nous reptes i oportunitats.

Imaginar el futur, com a una pràctica i no com a una excepció, es converteix, així, en un ofici noble per a totes les regions que mantenen vives les seves aspiracions de progrés i benestar. Les Balears són una d'aquestes regions.

Empreses, administracions, i ciutadans afrontam una dècada que tot fa pensar que serà més volàtil, incerta i ambigua que mai. En el darrer Fòrum Econòmic Mundial de Davos, els líders mundials han assenyalat que els riscos globals emanen, en aquests moments, de múltiples fonts a la vegada (*i.e.* geopolítica, economia, medi ambient, tecnologia, societat..) i que, a més, estan altament interconnectats.

Entrenar la mirada, recrear les aspiracions i motivar la creació de valor compartit pren una rellevància especial a l'hora de donar resposta des del nostre arxipèlag a un temps que donarà la raó als més àgils, innovadors i, podríem dir fins i tot, als més disruptius.

Coneixem les Balears. Qui som i què ens proposam. Per aquest motiu, des d'IMPULSA BALEARS posam a disposició dels actors de les illes una mirada estratègica orientada a facilitar –i reconeixem que, en primera instància, a provocar– un exercici de *forward thinking* col·lectiu: el d'imaginar un futur per al nostre arxipèlag, posar-li adjectius i fixar, així, una nova visió-regió amb un horitzó temporal atrevit, com el que suggereix l'any 2050.

Imaginar el futur significa crear oportunitats. Tantes com les que caben en el **futur regeneratiu** que projectam per a les Balears. El futur que posa el focus del nostre progrés en la naturalesa i les persones i ens porta, així, a restaurar i, fins i tot, a millorar el nostre capital natural i social. Un enfocament holístic i diferencial que supera la noció de sostenibilitat i ens fa capaços de crear més i nous tipus de valor des d'una coevolució clara entre economia, societat i medi ambient.


Tot un envit a forjar una **nova visió-regió 2050** que converteix l'**economia circular** en el 'principi estratègic del canvi' i l'entramat ric d'institucions, activitats, actius i capacitats que interrelaciona el nostre **sistema turístic**, en el seu aliat i impulsor principal.

L'1 de desembre de 2021, el patronat de la Fundació va aprovar el llançament de **re^N · Moviment regeneratiu per al futur de les Balears**. Des d'aleshores, creim fermament en que podem contribuir a forjar una posició activa per abordar els desafiaments globals i els desequilibris estructurals que afecten a la competitivitat global sostenible del nostre arxipèlag.

Entre tots, amb coneixement i col·laboració, podem convertir el futur que imaginam per a les Balears en una estratègia abordable i, en un període raonable de temps, implementable sobre el terreny a través d'iniciatives i plans d'acció concrets que donin curs al trànsit cap a un sistema turístic circular.

Una ambició a fixar i compartir que, avui, troba en els nostres primers desplegaments un marc de treball sobre el que s'hi poden abordar prioritats i escalar els processos de presa de decisions.

A través d'**Imaginant un futur regeneratiu per a les Balears. L'aposta de transitar cap a un sistema turístic circular** pretenem agilitzar les transformacions essencials que ronden el nostre arxipèlag. I, per suposat, inspirar als actors de les illes a l'hora d'establir una mirada en comú sobre el què volem ser i fins on volem arribar.



Assumim un poder enorme quan afrontam els desafiaments de manera proactiva. Convidam a tots els actors a abordar un exercici de *forward thinking* col·lectiu orientat a donar forma al futur de les Balears.



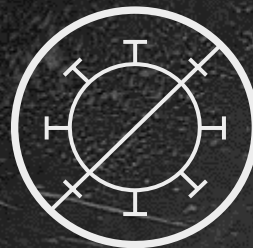
Nova
visió-regió 2050

1



La nostra
aposta

2



Dimensions
del trànsit

3




A punt per
a l'estratègia

4

Nova visió-regió 2050





Les Balears estan immerses en una dinàmica de canvi global intensa i exigent que imposa i accelera múltiples desafiaments d'índole econòmica, social, tecnològica, ambiental... Uns desafiaments que, de cada vegada, estan més interconnectats i que, si bé la seva gestació sovint escapa al control de comunitats com la nostra, demanden una resposta regional àgil i contundent. No en va, redirigeixen la manera en què el nostre arxipèlag defineix la seva posició en el món i, consegüentment, com seguirem generant progrés i benestar.

Elaborar una resposta regional en aquests termes requereix conèixer quines són les megatendències globals i com impacten sobre com vivim, treballam i ens relacionam. Parlam de vectors de transformació potents que cavalquen sobre les noves tendències demogràfiques i de canvi social, la revolució tecnològica-digital, la ràpida urbanització i el protagonisme de les ciutats, el canvi climàtic i l'escassetat de recursos, així com l'augment de la riquesa a les economies emergents i els nous equilibris geopolítics que aquest fet comporta.

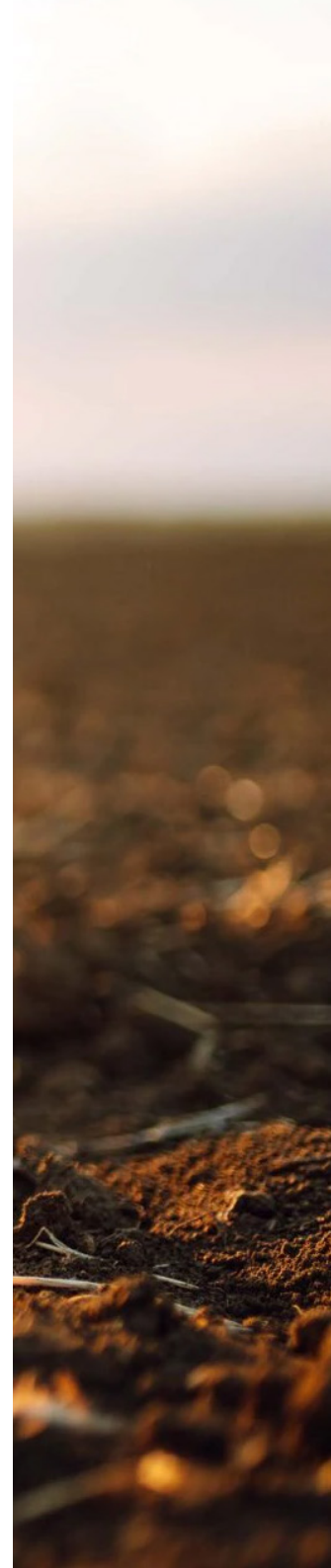
No és fàcil endevinar els canvis que aquestes tendències acabaran provocant a les Balears, però sí entreveure que, entre la complexitat i l'exigència, obren moltes i noves finestres d'oportunitat per: (i) abordar els desequilibris que hem acumulat, (ii) rearmar el nostre potencial competitiu i, (iii) revalidar el lideratge mundial que atresoram, sens dubte, a l'arena turística. I és que, en aquests moments, ja existeixen vies de progrés per promoure i agilitzar una tríada de palanques que són clau per impulsar la competitivitat global del nostre territori: l'eficiència, la innovació i la sostenibilitat.


Saber que en aquests termes hi tenim, avui, un llarg recorregut ens permet fixar una nova visió-regió que romp dràsticament amb les inèrcies i els postulats anteriors, per tal com és el resultat d'un exercici proactiu i d'anticipació rigorosa als desafiaments que comporta conquerir un futur més pròsper, més inclusiu i responsable amb l'entorn. Una nova visió-regió que, per intenció, apunta cap a un futur regeneratiu, per tal com aspira a la restauració i, fins i tot, a la millora del nostre capital natural i social. D'aquesta manera, les illes són a l'any 2050 una regió que posa el focus del progrés en les persones i la naturalesa, que aprèn de la ciència i aprofita la tecnologia per manejar les complexes interrelacions que vinculen l'economia, la societat i el medi ambient.

Apuntant cap a aquesta direcció, des del primer moment, obrim noves fonts de valor i, a més, cream nous tipus de valor que van més enllà de la sostenibilitat, per tal com maximitzen els impactes positius i no només redueixen o neutralitzen els impactes negatius. Això és possible perquè adoptam un enfocament holístic que ens permet abandonar progressivament la mirada parcial, extractivista i degenerativa que ha predominat fins a dia d'avui.

Tenim fortaleeses importants que ens permeten ser optimistes a l'hora de caminar cap aquest futur. Ara bé, necessitam acceptar que estam en trànsit, el que implicarà saltar sobre els nostres punts forts per qüestionar-ho tot, adoptar una clara actitud de transformació. A aquests efectes, aquesta nova visió-regió 2050 que enunciam té per finalitat inspirar als actors de les illes en els respectius processos de reformulació estratègica, independentment de quina sigui la seva especialització o la seva mida.

Es tracta d'un conjunt d'aspiracions a compartir, al qual, amb el pas del temps, s'hi ha d'anar donant forma, no en va caldrà adaptar-lo a l'evolució de les megatendències globals. Una guia a la que recórrer a l'hora de trobar respostes fresques i innovadores als xocs i canvis imprevistos. Una manera d'alinear-nos i contribuir al compliment dels enunciats europeus i agendes globals. En definitiva, un bon punt de partida.





Les Balears apunten cap a un futur regeneratiu que posa el focus del progrés en la naturalesa i les persones per assolir noves aspiracions de benestar.

Nova visió-regió 2050

La nostra aposta






Existeix una manera d'avançar cap a un futur regeneratiu per a les Balears. L'economia circular és un nou paradigma de producció i consum restaurador per intenció i per disseny, la implementació del qual ens deixa a les portes d'una economia regenerativa.

Això és així perquè, primerament, l'economia circular altera de manera substancial el patró lineal d'extreure-consumir-tirar que ha predominat fins a dia d'avui. Ans el contrari, proposa mantenir el valor funcional òptim dels materials i recursos que requerim per cobrir les nostres distintes necessitats durant el major temps possible en el sistema. Així és com evitam l'extracció de nous materials verges, deixam d'incórrer en fuites de valor i minimitzam la generació de residus.

Des d'aquesta perspectiva, l'avanç cap a la noció de circularitat permet, a nivell planetari, abordar alguns dels desafiaments globals més rellevants, com són els que fan referència al canvi climàtic, la seguretat alimentària, la pèrdua de la biodiversitat o la contaminació, entre d'altres.

Ara bé, particularment, a les Balears, l'economia circular es converteix en el 'principi estratègic del canvi', per tal com obre un trànsit lligat a millorar l'eficiència, duplicar l'esforç en innovació i integrar la sostenibilitat en el *core* de les estratègies públiques i privades.



És necessari, doncs, trobar la manera. A les Balears, les institucions, actius i capacitats, factors socials i activitats econòmiques que conjugam per donar resposta al fenomen del turisme i, al mateix temps, extreure'n beneficis tant en termes econòmics com socials per a la nostra regió, conformen un sistema que compleix els requisits indispensables per plantejar i accelerar l'avanç cap a l'economia circular.

D'entrada, el sistema turístic és una bona opció perquè determina, en una gran manera, la nostra realitat regional, al mateix temps que concentra una bona part de les solucions i problemes que associam al nostre futur.

Això és així perquè amb el pas del temps hi hem dipositat un divers i profund *know-how* –a vegades, fins i tot, un *know-how* únic– en termes productius i, sobretot, perquè implica directament i indirectament a tots els actors del nostre territori.

Baix el prisma de l'economia circular, podem traçar el nostre sistema turístic veient com integra i interrelaciona les diverses activitats encarregades del subministrament de materials i recursos (*i.e.* subministrament d'aigua i energia, agricultura, manufactures i construcció), així com del tractament d'aquests mateixos materials i recursos al final de la seva vida (*i.e.* reparació i manteniment, tractament i gestió de residus, etc.); les activitats íntimament relacionades amb la prestació de l'experiència turística (*i.e.* allotjament, restauració, oci i cultura i transport), a més d'altres activitats i serveis de suport que són indispensables per al funcionament del sistema (*i.e.* institucions financeres, intermediaris turístics, administració pública, associacions i clústers, investigació, innovació i educació, etc.).


Si bé, potser, el que és més interessant del sistema turístic és que inclou la interacció de totes aquestes activitats amb altres components de la nostra realitat, tan importants com la societat i el medi ambient.

Amb tot, cal afegir que durant les darreres sis dècades el nostre sistema turístic ha demostrat ser suficientment flexible per adaptar-se a les noves necessitats i contextos que han anat sorgint tant a nivell local com global. Una flexibilitat i adaptació que han estat i són fonamentals per assegurar que les diferents entitats, institucions i ciutadans afrontin i es recuperin de manera més ràpida enfront de noves turbulències i xocs externs.

Des d'aquesta perspectiva, el trànsit cap a un sistema turístic circular s'erigeix en una aposta de desenvolupament regional vàlida per materialitzar la nova visió-regió 2050 que traçam en termes regeneratius, a través de formulacions estratègiques abordables i, en un període raonable de temps, implementables de manera real i efectiva sobre el terreny.

A IMPULSA BALEARS estam convençuts que el trànsit cap a un sistema turístic circular propiciarà una transformació d'ampli abast en el nostre arxipèlag. Una espiral d'acció-resultats incremental i progressiva gestada al voltant d'àmbits que, en aquest moment, preveiem com a prioritaris i connectats a diferents nivells de la presa de decisions tant individual com col·lectiva.

Segur que tenim molt que ambicionar i projectar al voltant de la gestió integral de l'aigua, l'energia neta i accessible, el cicle dels materials que més utilitzam, l'assegurament de la cadena alimentària, la mobilitat que ens ordena, així com les infraestructures i instruments de gestió que ens vinculen al territori i la mar.




El trànsit cap a un sistema turístic circular és una aposta de desenvolupament regional vàlida que admet formulacions estratègiques abordables i implementables sobre el terreny en un període raonable de temps.

La nostra aposta

Dimensions del trànsit

3





És possible abordar el trànsit cap a un sistema turístic circular a les Balears des de la definició d'àmbits prioritaris d'acció sobre els que identificar oportunitats, fixar-hi objectius i desplegar formulacions estratègiques que desemboquin en iniciatives i projectes amb un potencial transformador elevat. A cadascun d'aquests àmbits, la mobilització d'actors capaços de seguir i, fins i tot, liderar el trànsit és essencial, de manera que escalar la presa i l'impacte de les seves decisions permet harmonitzar i assegurar l'avanç cap a una ambició d'índole totalment sistèmica.

Davant d'aquesta situació, IMPULSA BALEARS ha construït un marc de treball orientat a involucrar els potencials *stakeholders* del trànsit cap a un sistema turístic circular. Aquest marc proposa una matriu de 6 àmbits prioritaris d'acció (APAs) i 3 eixos estratègics (EEs) sobre el que s'hi poden situar interessos i expectatives, iniciatives, projectes i solucions i, per suposat, resultats i impacte.

D'una banda, els APAs permeten orientar i donar direccionalitat als esforços que desplegaran els actors de les illes en favor del trànsit. D'aquesta manera, faciliten les decisions d'inversió, innovació i governança vinculades al plantejament i implementació d'iniciatives, projectes i solucions circulars.

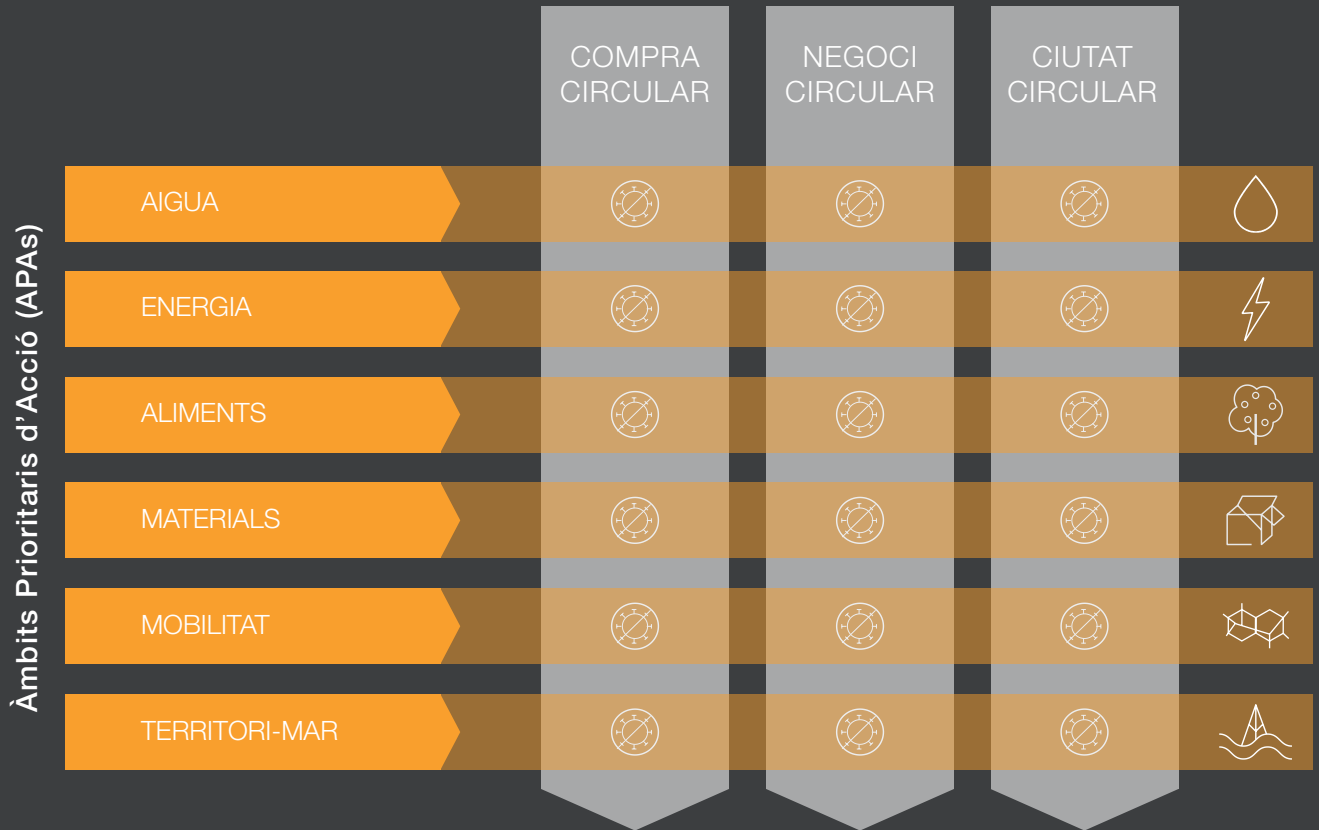
Concretament, s'han establert:

- APA₁ · Aigua
- APA₂ · Energia
- APA₃ · Aliments
- APA₄ · Materials
- APA₅ · Mobilitat
- APA₆ · Territori-Mar

D'altra banda, els EEs permeten vertebrar els processos de presa de decisions que han de fer possible el trànsit. Per això, reconeixen els distints nivells de compromís, maduresa circular i impacte dels actors a l'hora de conformar el plantejament estratègic predominant a nivell regional. Particularment, es proposen:

- EE_1 · Compra circular: fa referència a les decisions que consideren l'aprovisionament a través de materials i recursos que contribueixen al tancament de cercles tècnics i biològics. Donen lloc a decisions que permeten reduir l'extracció de materials verges i són atractives, des del punt de vista productiu, perquè defineixen noves combinacions producte-servei.
- EE_2 · Negoci circular: es refereix a les decisions que afecten a les bases de creació de valor de les empreses i les entitats del sistema, des del disseny de nous productes i serveis, la modernització dels processos operatius i, fins i tot, la reformulació dels actuals models de negoci. Són decisions que eviten fugues de valor, corregeixen ineficiències i obrin noves oportunitats empresarials i professionals.
- EE_3 · Ciutat circular: apel·la a les decisions que es gesten i/o es materialitzen en l'esfera col·lectiva orientades a establir les condicions d'entorn més propícies per facilitar i assegurar el trànsit. Es tracta de decisions en matèria d'infraestructures, R+D, normativa, fiscalitat, creació de xarxes, etc. que persegueixen, en una primera volta, la reversió dels colls d'ampolla i, en conjunt, permeten alinear-se a les iniciatives de desenvolupament urbà sostenible més actuals (*smart cities*, *smart destinations*, per exemple).

Eixos Estratègics (EEs)



Aportam un marc de treball per al trànsit cap a un sistema turístic circular a les Balears

A l'any 2050, les Balears tornen a considerar l'aigua un recurs renovable. Tracten l'aigua per evitar la contaminació emergent, la filtren i desinfecten, la reciclen i reutilitzen i, finalment, la infiltren en els aqüífers. Així, aprofitant el poder regenerador de la naturalesa, és com les illes obtenen aigua apta per al consum humà, gestionen l'estrès hídric i mantenen sota control la contaminació de les reserves subterrànies.

En aquests moments, les illes assumeixen una pressió sobre el recurs de l'aigua equivalent a 204 litres diaris per càpita, una de les més elevades del territori nacional. Es tracta d'un volum del qual, en total, les activitats productives en responen d'una tercera part (34,4%), després del consum domèstic (59,5%) i, de manera residual, el consums municipals (6,1%). L'estrès hídric de les zones que han experimentat un major creixement de la població s'alleuja, en part, a través del cabdal d'aigua dessalada (10% del subministrament), especialment en períodes en què el percentatge de reserves es ressent. Així mateix, actualment, la xarxa presenta un percentatge de pèrdues rellevant (27,4%), mentre que tan sols el 34% de les aigües tractades es reutilitza de manera productiva, fonamentalment per al reg agrícola, així com per al manteniment de jardins i zones esportives.

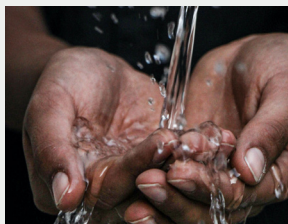
El sistema turístic de les Balears és altament dependent de l'aigua dolça. La contaminació que afecta al cabdal d'aigua en circulació romp el cicle natural del recurs, una qüestió que, en darrera instància, contribueix a elevar l'estrès hídric de la regió.

Així doncs, el trànsit cap a un sistema turístic circular se centra en:

- **Optimitzar el consum d'aigua**, fent-lo més eficient a partir de la modificació dels hàbits domèstics i productius, així com de la minimització de pèrdues a la xarxa.
- **Incrementar la reincorporació dels fluxos d'aigua a usos d'alt valor**, millorant la gestió i tractament dels diferents cabdals que deriven dels processos de captació, distribució i consum per a la reutilització.
- **Augmentar els recursos hídrics subterranis disponibles**, garantint la viabilitat tècnica, ambiental i sanitària d'un sistema de recàrrega d'aqüífers, que utilitza les aigües residuals sotmeses a processos de tractament complementaris a la reutilització.

Compra circular

Monitorització i control de la demanda d'aigua en temps real



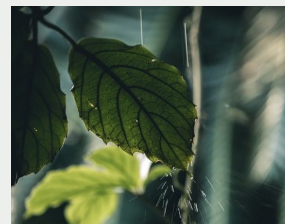
Negoci circular

Aprofitament de les aigües residuals



Ciutat circular

Sistemes pluvials de drenatge en jardins



Exemples



A l'any 2050, les Balears es nodreixen principalment de fonts d'energia que es renoven a sí mateixes en l'escala de temps humana. En aquest escenari, les illes gaudeixen de guanys significatius en matèria d'autosuficiència energètica i minimitzen els efectes negatius que deriven de la demanda d'energia sobre el medi ambient i el clima.

Actualment, més del 90% del consum brut d'energia de l'arxipèlag descansa en els combustibles fòssils, percentatge al qual també s'hi eleva, consegüentment, la dependència energètica exterior. I és que la integració de les energies renovables respon d'un percentatge encara relativament baix (6,7%) respecte de la mitjana nacional (46%) i europea (37,5%), de manera que tan sols es produeix localment una setzena part de la demanda d'energia total (7,4%). Particularment, tres quartes parts de l'energia renovable es generen a través de la fracció biodegradable dels residus (60,5%), una proporció que supera amb escreix el rol que juguen, en aquests moments, les alternatives solar i eòlica (26%) i la biomassa (13,5%).

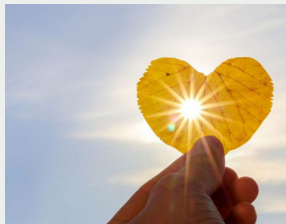
El sistema turístic de les Balears descansa intensivament en els combustibles fòssils per a la generació, distribució i consum d'energia. Aquest fet li confereix una dependència de l'exterior elevada, al mateix temps que el converteix en una font d'efectes negatius i perillosos per al medi ambient. El canvi climàtic, com a conseqüència de l'emissió de gasos d'efecte d'hivernacle, és un d'aquests efectes.

Des d'aquesta perspectiva, el trànsit cap a un sistema turístic circular consisteix en:

- **Reformular la composició de la cistella energètica**, abandonant progressivament els combustibles fòssils d'acord amb l'avanç de les energies renovables (solar, eòlica i geotèrmia) i les millores en la capacitat d'emmagatzemament.
- **Incrementar l'eficiència energètica**, reduint principalment les pèrdues no productives d'energia.
- **Disminuir la demanda d'energia**, propiciant un canvi de comportament en els grans consumidors i estendre'l, en tot cas, a les llars des de l'edificació i la planificació urbana.
- **Descentralitzar el subministrament d'energia**, dotant una base tècnica i econòmica més àmplia que permeti un major nivell de participació de la població en xarxes d'una escala menor.

Compra circular

Autoabastiment a través d'energies renovables



Negoci circular

Biorefineries de suport al subministrament energètic



Ciutat circular

Districtes energètics intel·ligents



Exemples



A l'any 2050, les Balears gaudeixen d'una major sobirania alimentària per mà d'un sector primari que ha guanyat empenta a través del desenvolupament de pràctiques agràries regeneratives que restableixen l'equilibri entre les persones i la naturalesa. Amb això, s'afavoreix el consum d'aliments locals i més saludables, al mateix temps que els subproductes alimentaris no comestibles i els residus alimentaris es converteixen en inputs per a nous productes.

En aquests moments, les necessitats alimentàries a les Balears equivalen a una ràtio de 770,72 quilograms/litres per habitant a l'any, la més elevada del territori nacional. Es perfilen, així, unes necessitats que disten de ser cobertes localment, tenint en compte que la autosuficiència alimentària se situa a les illes al voltant del 15%. Mentre, els residus alimentaris generats anualment equivalen a una mitjana de 46 quilograms per habitant, els quals encara no es recullen majoritàriament de manera selectiva (16%) i el seu tractament descansa, en gran manera, en la incineració (71%) i l'abocament (26%), sent mínima la valorització per generar biogàs o reintroduir en els processos agrícoles (3%).

El sistema turístic de les Balears és un important consumidor d'aliments, els quals descansen en un cadena que presenta una capacitat d'autoabastiment limitada i un nivell d'eficiència baix. Aquestes qüestions expliquen que la cadena alimentària regional depengui significativament de les importacions i derivi, així, en cicles de transport llargs, al mateix temps que genera grans volums de residus en els distints processos de producció, distribució i consum.

Així doncs, el trànsit cap a un sistema turístic circular consisteix en:

- **Provocar un canvi positiu en la cadena de subministrament**, a partir del foment d'aliments de proximitat i saludables que beneficiïn l'economia local i els ecosistemes, per tal com redueixen el recorregut dels aliments i la petjada de carboni que hi va associada.
- **Recolzar el tancament dels cicles d'aliments**, mitjançant l'optimització dels processos, la minimització dels fluxos de rebuig i la cerca de nous usos per als materials orgànics, més enllà del rescat i redistribució dels excedents alimentaris.
- **Desenvolupar plataformes de contractació innovadores**, solucions d'emmagatzemament i pràctiques d'agricultura regenerativa, que afavoreixin la diversificació de proveïdors i les experiències gastronòmiques de la granja a la taula.
- **Maximitzar la col·laboració** entre les activitats primàries i les relacionades amb el comerç, la restauració, l'hoteleria i la restauració, el transport, la distribució i l'embalatge i l'educació.

Compra circular

Preferència per productes de km 0



Negoci circular

Pràctiques d'agricultura regenerativa

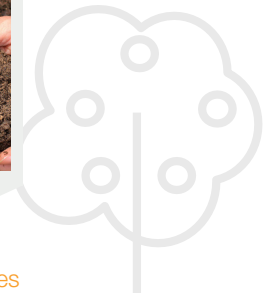


Ciutat circular

Infraestructures de digestió anaeròbica dels residus orgànics



Exemples



A l'any 2050, les Balears funcionen sense necessitat d'extreure nous materials d'acord amb l'augment exponencial de les seves taxes de circularitat i productivitat material. A més, es promou el disseny de productes i serveis que capturen carboni, regeneren els sòls i la biodiversitat i milloren la qualitat de l'aire i l'aigua. Això és així, perquè les illes han optimitzat el consum de materials i han avançat en el tancament dels cicles tècnics dels materials més utilitzats.

Actualment, a les illes el consum total de materials equival a una mitjana anual de 9,83 tones per habitant, una xifra que supera la mitjana nacional (9 t/hab.) i que descansa, en gran manera, en les importacions de manufactures i productes semimanufacturats. I és que l'autosuficiència de l'arxipèlag tan sols cobreix el 45% del consum de materials i se centra, quasi exclusivament, en l'extracció de minerals no metàl·lics orientats, principalment, a la construcció. S'assumeix, així, un repte de gestió dels residus important, visible a través d'una ràtio de generació per habitant de 738 quilograms a l'any, la més elevada del territori espanyol. El 38,5% dels residus sòlids urbans provenen d'activitats comercials –majoritàriament, l'hoteleria i la restauració (86%)–, mentre que el seu tractament descansa en la incineració (56,1%) i l'abocament (21%), atès que la recollida selectiva assoleix una quarta part del volum generat (24%).

El sistema turístic de les Balears realitza un alt consum de materials, pel quals no se n'assegura un aprofitament òptim quan estan en ús, ni la seva valorització al final del cicle de vida. Un fet, aquest darrer, que incrementa la noció de residu final contaminat i desconnecta el sistema turístic de l'ecosistema.

Així doncs, el trànsit cap a un sistema turístic circular consisteix en:

- **Augmentar la productivitat material**, provocant millores de l'eficiència en l'ús de materials i recursos i entrenant, per tant, la capacitat de generar valor.
- **Optimitzar el tancament dels fluxos dels materials**, trobant opcions que permeten mantenir durant el major temps possible el valor funcional dels materials al final de la vida útil dels béns o productes que els contenen.
- **Fomentar l'ús dels materials regeneratius**, tant de base biològica com tecnològica, a totes les activitats i, especialment, en l'àmbit de la construcció, amb la finalitat d'introduir elements de construcció reciclables i reciclats.
- **Incrementar el percentatge de valorització material dels residus**, avançant cap a quotes més altes de reincorporació de materials als cicles de producció i consum, per tal de reduir l'extracció de materials verges.

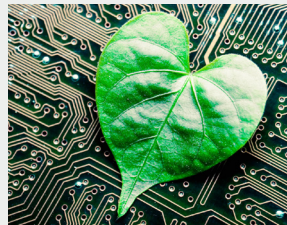
Compra circular

Traçabilitat de materials secundaris



Negoci circular

Ecodisseny de productes i serveis



Ciutat circular

Plataformes comunitàries d'intercanvi



Exemples

A l'any 2050, les Balears han dotat una xarxa de transport intel·ligent. Les necessitats de mobilitat i logística es cobreixen des d'una àmplia oferta de modalitats segures, accessibles, eficients i baixes en emissions. Per això, han millorat les infraestructures i els vehicles, a partir de tecnologia i materials avançats que n'allarguen la vida útil i deriven en una reducció evident dels residus generats.

En aquests moments les illes acullen a l'any un total de 50 milions de desplaçaments de persones als ports i aeroports, així com de 15,5 milions de tones de mercaderies. Al mateix temps, sobre el territori, la majoria dels desplaçaments s'efectuen a través del transport privat i des d'un parc de vehicles que acull encara tan sols un 0,65% de vehicles elèctrics. Així les coses, el transport públic comptabilitza 22,1 milions de desplaçaments interurbans a l'any a Mallorca, mentre que, a la capital, es mantenen ràtios modestes de l'ús de l'autobús (7,2 hab./mes) i el metro (0,3 hab./mes). El transport, si es té en compte la mobilitat interregional en els ports i aeroports, es responsabilitza del 60,8% de les emissions de gasos d'efecte d'hivernacle (GEH) de l'arxipèlag.

El sistema turístic de les Balears cobreix importants necessitats en la mobilitat de les persones i les mercaderies. Aquesta mobilitat descansa en una dotació d'infraestructures i vehicles que generen volums de residus importants i són titulars d'una bona part de les emissions de GEH de la regió.

Així doncs, el trànsit cap a un sistema turístic circular consisteix en:

- **Reconfigurar la xarxa de transport actual**, amb la finalitat de millorar-ne l'eficiència i allargar la vida dels components que doten les infraestructures i els vehicles.
- **Dotar les plataformes de mobilitat de tecnologies innovadores de càrrega elèctrica i emmagatzemament d'energia**, recolzades en infraestructura de càrrega connectada i interoperable.
- **Adaptar el transport pesat i de llarg recorregut**, per tal que pugui fer ús de combustibles baixos en carboni.
- **Obrir el ventall d'alternatives de desplaçament i logística a nivell corporatiu**, des de l'electrificació de les flotes, l'ús compartit de vehicles i la mobilitat activa.

Compra circular

Vehicle elèctric



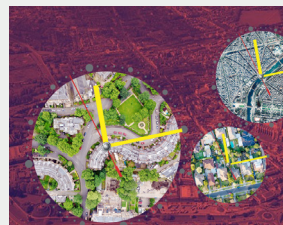
Negoci circular

Rutes logístiques òptimes de darrera milla



Ciutat circular

Planificació urbana cap a 'ciutats de 15 minuts'



Exemples

A l'any 2050, les Balears regeneren tants recursos com consumeixen, en la manera que es prioritzen les iniciatives i els projectes que no només redueixen els impactes ambientals, sinó que milloren els sistemes naturals, des dels matolls, boscos i sòls agrícoles, fins als aiguamolls i biomes marins. Així doncs, les illes garanteixen el manteniment dels principals serveis ecosistèmics més enllà de la regió mateixa, al mateix temps que converteixen l'entramat urbà de ciutats i barris en vectors de prosperitat.

Actualment, els principals usos del sòl a les Balears es concreten en un 39,5% de superfície forestal, un 31,8% de cultiu productiu i un 15,6% de sòl construït. En conjunt, el 15,2% de la superfície terrestre està protegida i el 6,6% de la superfície forestal té una gestió sostenible. D'altra banda, el 17,9% del litoral de l'arxipèlag està urbanitzat, mentre que es comptabilitzen 109.493 hectàrees d'àrees marines protegides. L'ús intensiu de materials té impacte, així mateix, sobre la mar, per tal com es recull anualment una mitjana de 53,2 quilograms de residus per quilòmetre de costa.

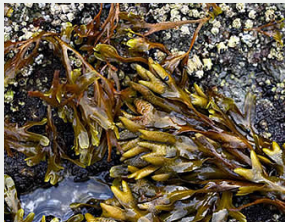
El sistema turístic de les Balears depèn i es beneficia dels serveis que presten els ecosistemes de les illes. Per això, es dota d'instruments de planificació i ordenació, així com d'infraestructures i equipaments que el vinculen als diferents usos del territori i la mar, una qüestió que compromet la sostenibilitat i, en darrera instància, dificulta la lluita contra el canvi climàtic.

Des d'aquest àmbit, el trànsit cap a un sistema turístic circular se centra en:

- **Posar en pràctica noves directrius de gestió territorial**, que tenguin en compte els usos del sòl (agrícola, forestal, urbà...) i tendeixin a enfocaments holístics i integrats de gestió dels recursos naturals.
- **Implementar l'economia blava en la definició de l'ús productiu de la mar**, promovent la protecció i restauració dels ecosistemes marins, la gestió sostenible dels recursos oceànics i la pesca sostenible, a través d'una millor governança dels oceans.
- **Incrementar la valorització de descarts i residus en infraestructures i equipaments** que mantenen una connexió elevada amb els ecosistemes fràgils, a partir de plataformes de simbiosi industrial i pols d'innovació.
- **Treballar en la regeneració dels ecosistemes**, des de noves solucions que promoguin la participació, la mètrica i la predicció, així com el control i la certificació.

Compra circular

Ús d'algues com a biofertilitzants



Negoci circular

Esquemes de compensació climàtica



Ciutat circular


Regeneració de zones portuàries, mars i zones costaneres



Exemples

A punt per a l'estratègia





El trànsit cap a un sistema turístic circular representa un vaitot estratègic per a les Balears. Tant per al que aspira, com pel que suposa. I és que són molts i diversos els esforços i les capacitats que cal alinear, mobilitzar i combinar per posar en marxa i seguir una aposta de desenvolupament regional que té un marcat caràcter disruptiu, abast sistèmic i impacte esperat alt. Sobretot, tenint en compte que es tracta d'uns esforços i capacitats que, a més, pertanyen a molts i diversos actors, els quals operen i interactuen a les nostres illes d'acord amb interessos, expectatives i iniciatives distintes.


És necessari, doncs, acceptar que el trànsit cap a un sistema turístic circular es durà a terme a través d'accions particulars referenciades a una ambició que s'ha de fixar, necessàriament, de manera compartida. Una premissa que, en tot cas, situa la governança de l'estratègia en la pedra de toc del trànsit. Una governança que, sota un esquema *multistakeholder*: (i) articuli la fixació de l'ambició que li posam al trànsit; (ii) orienti i coordini l'establiment dels objectius i les prioritats que donaran cos a la nostra estratègia; i, (iii) doni direcció i escali l'acció a l'esfera pública i privada.

Per suposat, es tracta d'un model de governança que, addicionalment, ha de facilitar i permetre el seguiment de les passes que es vagin donant, així com la incorporació dels aprenentatges acumulats a través de les diferents iniciatives de tall innovador que vagin emergint i es vagin implementant sobre el terreny. A aquests efectes, l'experiència de ciutats i regions que ja han adoptat estratègies de trànsit circular en el nostre entorn posa de manifest l'interès de proposar parternariats, plataformes transversals, comunitats d'aprenentatge i espais d'experimentació al voltant dels àmbits prioritaris d'acció.



Es tracta, en definitiva, de fomentar i garantir la col·laboració i l'intercanvi d'informació estratègia des d'una governança flexible i adaptativa que influeix positivament sobre la direcció i la velocitat del trànsit. Per això, des d'IMPULSA BALEARNS ens postulam a jugar un rol actiu que, fidels a la nostra missió, ens porti a acompanyar i facilitar el procés als actors de les nostres illes.

Amb aquesta intenció, el Pla d'actuació 2023 centra bona part de la nostra labor en el desplegament operatiu de **re^N · Moviment per al futur regeneratiu de les Balears**, el que significa disposar d'una nova plataforma preparada per aglutinar, connectar i projectar a tots els actors disposats a sumar les seves estratègies, accions i plantejament de mitjà i llarg termini al trànsit circular del nostre sistema turístic. Així mateix, donam continuïtat a l'actuació **Sistema turístic circular**, sota la que preparam noves solucions d'intel·ligència econòmica orientades a establir les bases i preparar el seguiment d'aquest trànsit. Podem dir, per tant, que estam a punt per a l'estratègia.



Articular un model de governança *multistakeholder*, flexible i adaptativa que influeixi positivament sobre la direcció i la velocitat del trànsit cap a un sistema turístic circular és, en aquests moments, el punt clau.

A punt per a l'estratègia

impulsa
BALEARS